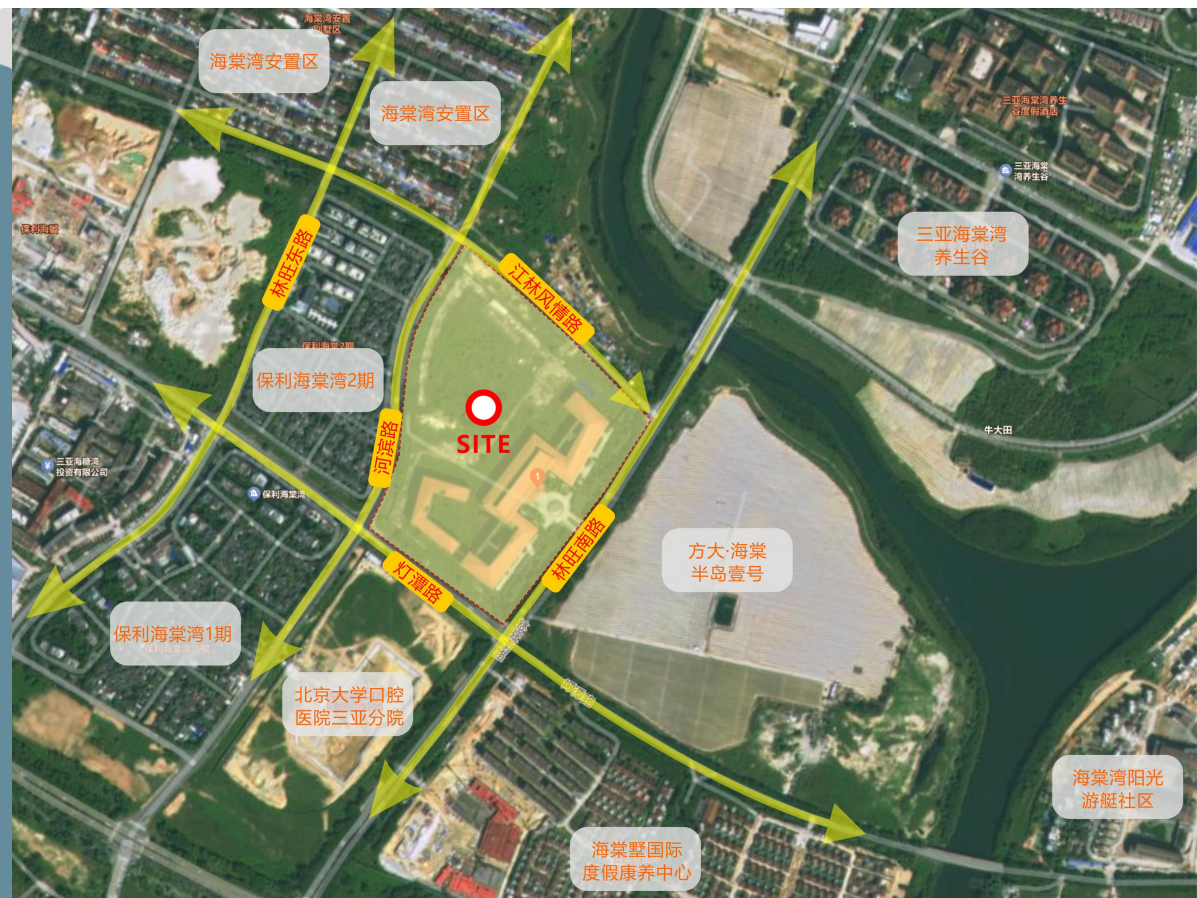


区位图



本项目位于三亚市林旺片区，北侧紧邻滨水河岸，景观条件优越，地块周边交通便利，东侧临城市次干道林旺大道；距离海滩1.6公里，车程5分钟；距离301医院1公里，车程三分钟；距离三亚机场50公里，车程50分钟；距离三亚火车站35公里，车程40分钟。



优化调整 | 总平面图前后对比



(总平面效果图)
(原审批方案)

3-4号楼中间新增水池 主入口调整为水池



(总平面效果图)
(拟变更方案)

在满足绿地率的前提下，
优化绿化布局

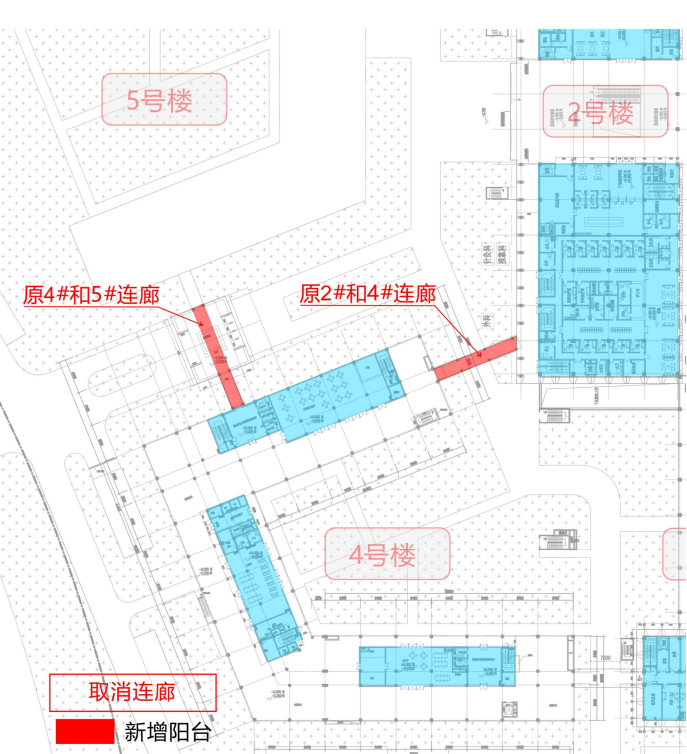
经济技术指标			
1	总用地面积 (m ²)	92629.04	备注
2	总建筑面积 (m ²)	136144.27	
3	其中 地上建筑面积 (m ²)	86059.45	
	地下建筑面积 (m ²)	50084.82	
3	计容总建筑面积 (m ²)	74103.07	
	其中 门诊北楼(1号楼)	7098.04	(3F)
	医技办公楼(2号楼)	12427.93	(4F)
	门诊南楼(3号楼)	7406.83	(3F)
	病房南楼(4号楼)	12502.11	(4F)
	病房北楼(5号楼)	19153.29	(5F)
	名医堂(6号楼)	4715.44	(2F)
	宿舍楼(7号楼)	10739.43	(7F)
4	不计容总建筑面积 (m ²)	62041.20	
	其中 架空面积	11956.38	
	地下室面积	50084.82	
5	容积率	0.8	
6	基底建筑面积 (m ²)	29679.48	
7	建筑密度	32.1%	
8	绿地面积 (m ²)	37051.70	
9	绿地率	40.0%	
10	最大建筑层 (层)	7	
11	床位数	424	
12	门诊人数	1400	
12	机动车位 (辆)	715	共配置充电桩108
	其中 地面停车位	203	含电动汽车充电桩车位53
	地下停车位	512	含电动汽车充电桩车位55
13	非机动车地下停车面积	1953.58	930辆

经济技术指标			
1	总用地面积 (m ²)	92629.04	备注
2	其中 总建筑面积 (m ²)	135894.69	
	地上建筑面积 (m ²)	85511.96	
3	地下建筑面积 (m ²)	50382.73	
	计容总建筑面积 (m ²)	73965.37	
	其中 1号康复医院病房楼	6880.04	(3F)
	2号康复医院医技诊疗楼	12494.06	(4F)
	3号康复医院特需诊疗楼	7354.17	(3F)
	4号康养用房楼	12628.94	(4F)
	5号楼 (病房楼)	19153.29	(5F)
	6号楼 (名医堂)	4715.44	(2F)
4	7号楼 (宿舍楼)	10739.43	(7F)
	不计容总建筑面积 (m ²)	61929.32	
	其中 架空面积	11546.59	
4	地下室面积	50382.73	
	容积率	0.8	
6	基底建筑面积 (m ²)	28502.42	
7	建筑密度	30.80%	
8	绿地面积(m ²)	37888.62	
9	绿地率	40.90%	
10	最大建筑层 (层)	7	
11	床位数	301	
12	康养床位数	222	
13	机动车位 (辆)	735	共配置充电桩108
	其中 地面停车位	210	含电动汽车充电桩车位53
	地下停车位	525	含电动汽车充电桩车位55
14	非机动车地下停车面积	1917.01	930辆

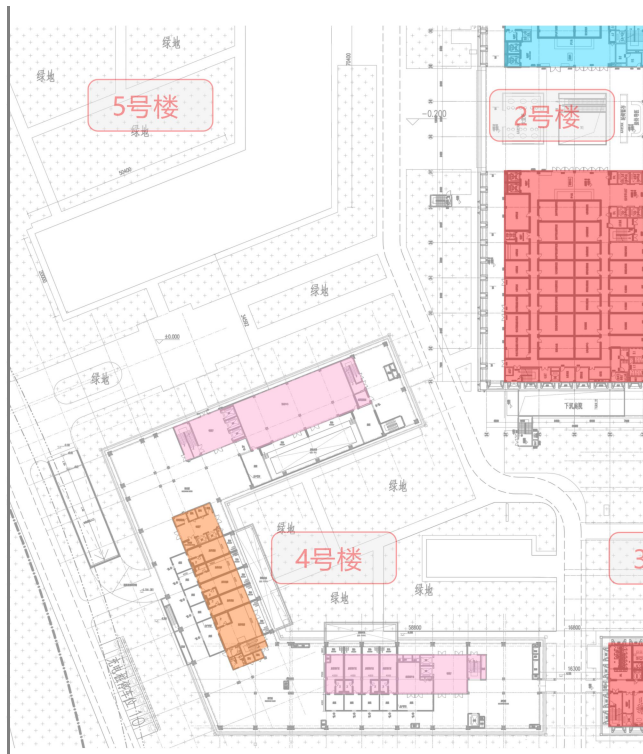
优化调整 | 立面改造分析

(取消连廊示意图)

取消4号楼和5号楼一层和三层连廊，2号楼和4号楼连廊；
取消2号楼和4号楼一层连廊。



一层
(原审批方案)



一层
(拟变更方案)



三层
(原审批方案)



三层
(拟变更方案)

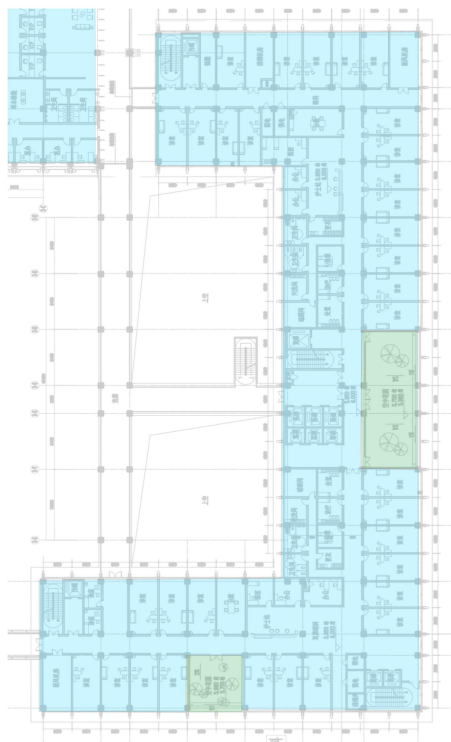
优化调整 | 立面改造分析

(3号楼新增阳台示意图)

(3号楼二层新增阳台12个，三层新增阳台4个，共计新增阳台16个。)

新增阳台

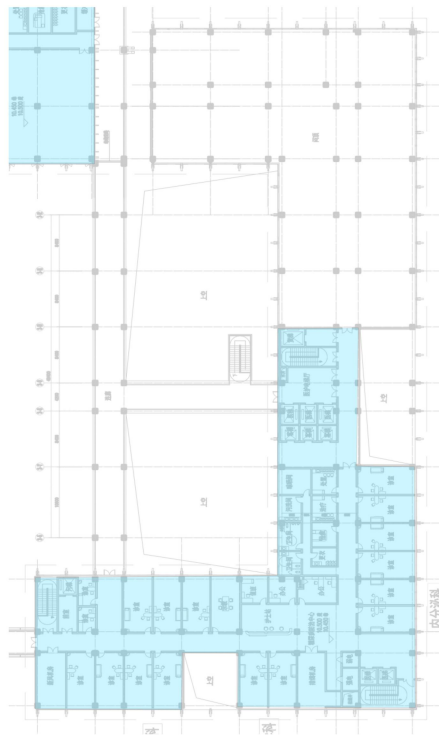
新增阳台



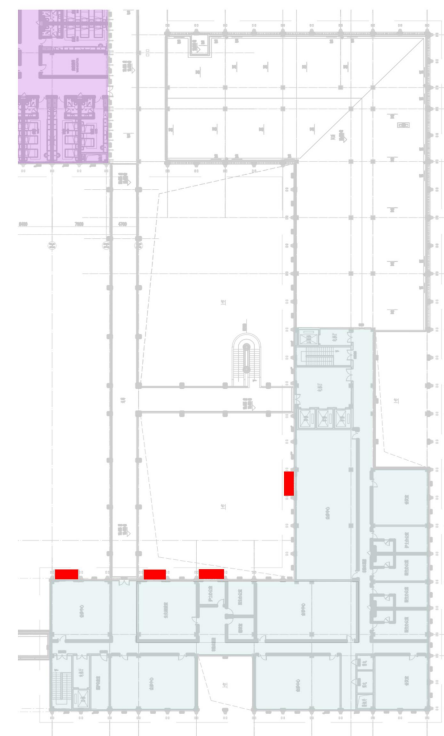
3号楼二层
(原审批方案)



3号楼二层
(拟变更方案)



3号楼三层
(原审批方案)



3号楼三层
(拟变更方案)

优化调整 | B1层布局图



在保持建筑平面外轮廓不变的前提下，对建筑平面内部布局进行优化，根据现在康复医院需求调整优化功能房间。

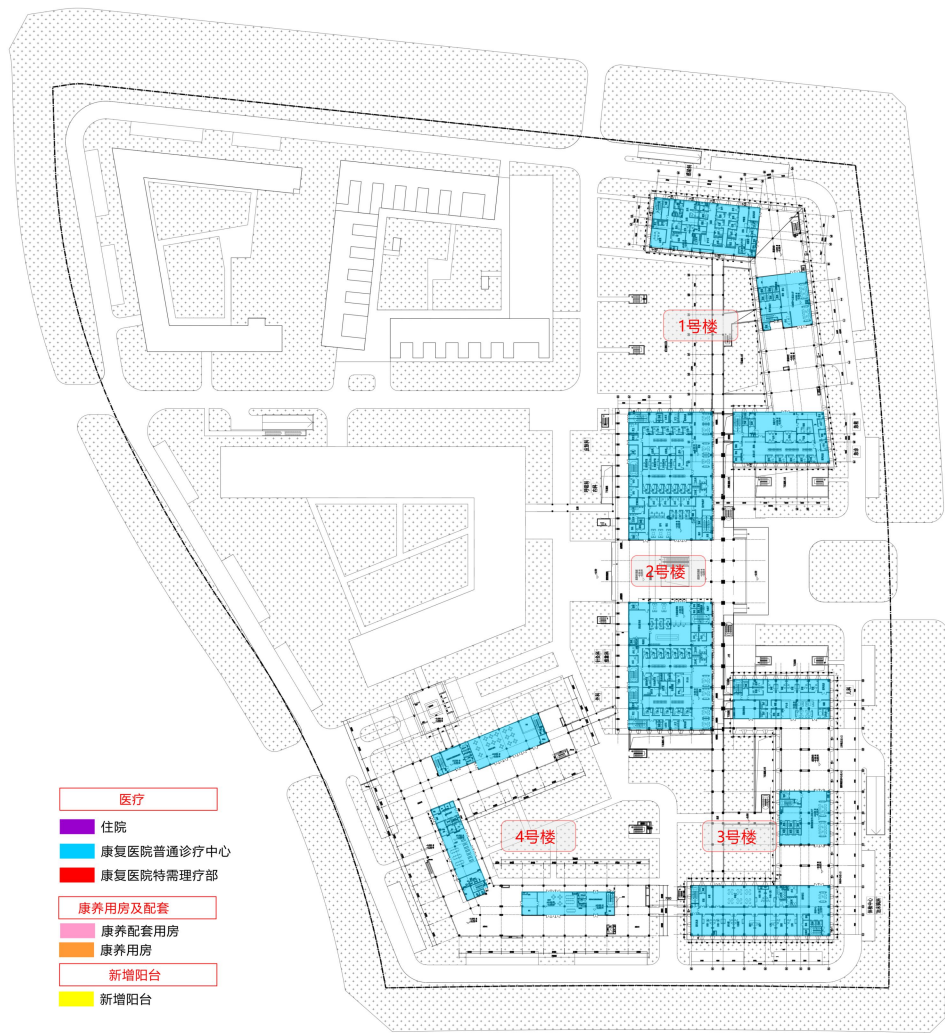
原有地下层为医疗区,主要功能为: 影像科、中心供应、病理、药剂科康复科、体检中心、干细胞存储、员工餐厅、厨房、营养厨房、总务库房、药库

现地下层区分为康复医疗普通诊疗中心和康复医院特需理疗部两个部分医疗功能。主要功能调整为: 影像科、功能检查、检验科、药剂科、体检中心、员工餐厅、厨房、营养厨房、总务库房、药库、营养科、高压痒舱、特需康复理疗中心中医推拿治疗中心、康复功能区



优化调整 | 1层布局图

(此位置变化对比)



(原审批方案)



(拟变更方案)

在保持建筑平面外轮廓不变的前提下，对建筑平面内部布局进行优化，根据现在康复医院需求调整优化功能房间。

原有1号楼为门诊楼，一层主要功能为：急诊急救、感染科；

原有2号楼为医技楼，一层主要功能为：挂号，接待，门诊科室、药房；

原有3号楼为门诊楼，一层主要功能为：中医特色门诊、体检中心；

原有4号楼为病房楼，一层主要功能为：出入院手续、药膳食疗餐厅；

现1号楼调整为康复医院病房楼，一层主要功能为：住院部大厅、住院病区A、B；

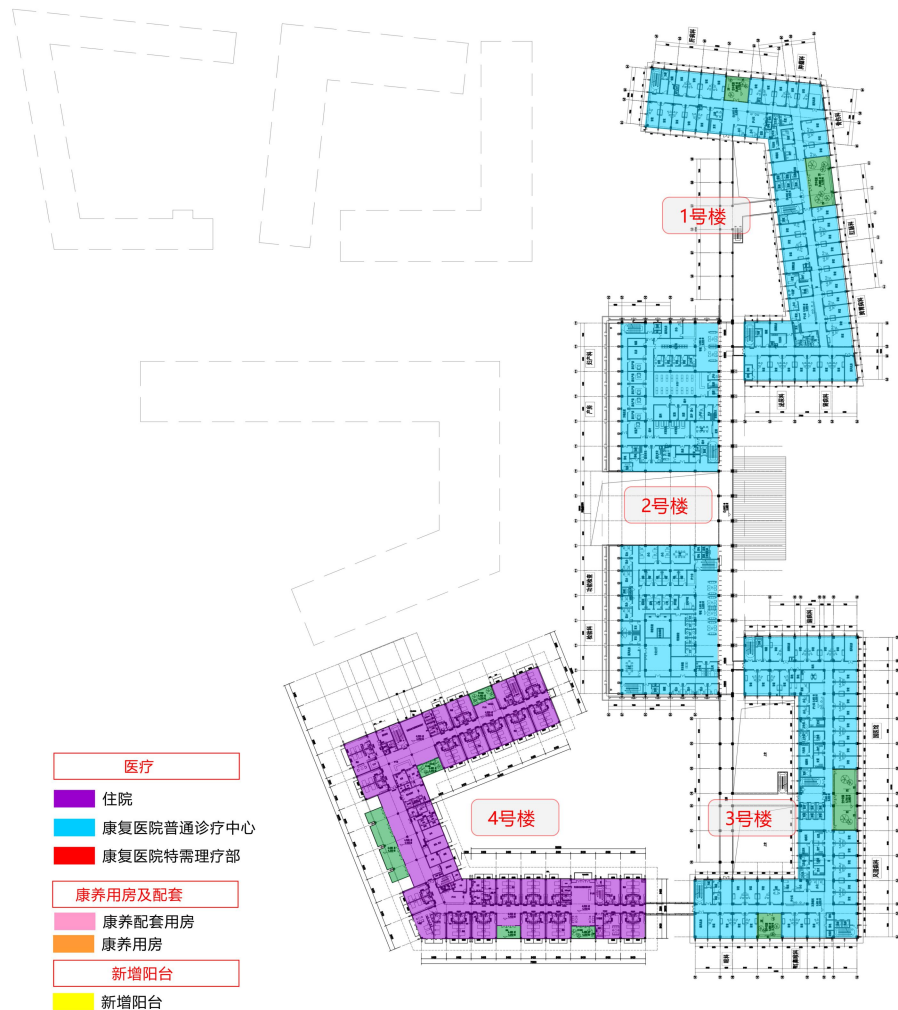
现2号楼调整为康复医院医技诊疗楼，一层主要功能为：康复门诊、评定中心；

现3号楼调整为康复医院特需诊疗楼，一层主要功能为：咨询候诊、康复设备室、病人养生餐厅；

现4号楼调整为康养用房楼，一层主要功能为：康养用房及康养配套；

优化调整 | 2层布局图

(此位置变化对比)



(原审批方案)

在保持建筑平面外轮廓不变的前提下，对建筑平面内部布局进行优化，根据现在康复医院需求调整优化功能房间。

原有1号楼为门诊楼，二层主要功能为：骨伤科、肛肠科；

原有2号楼为医技楼，二层主要功能为：妇产科、功能检查、检验科；

原有3号楼为门诊楼，二层主要功能为：眼科、耳鼻喉科；

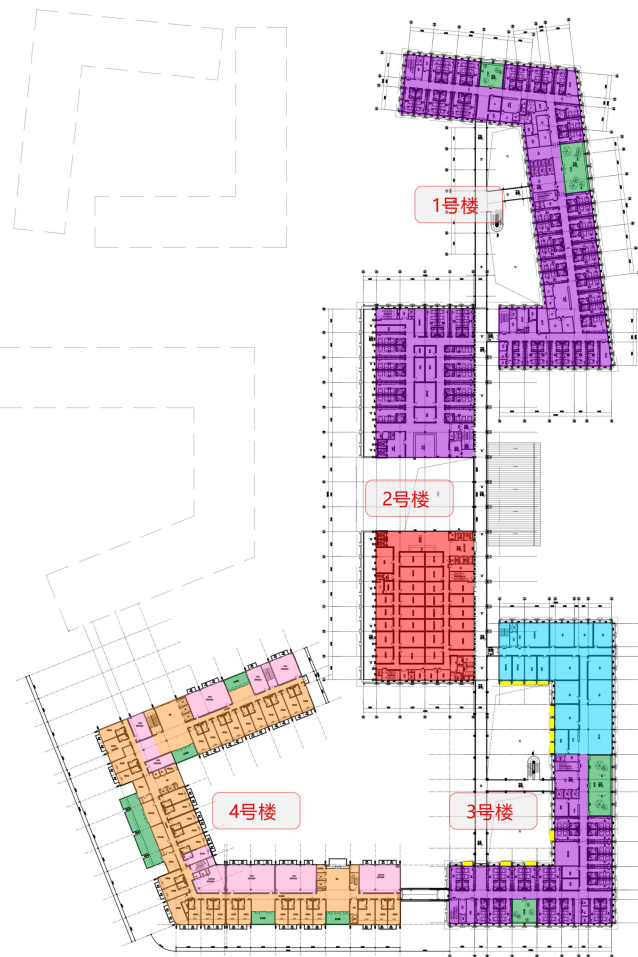
原有4号楼为病房楼，二层主要功能为：病房；

现1号楼调整为康复医院病房楼，二层主要功能为：住院部大厅、住院病区C、D；

现2号楼调整为康复医院医技诊疗楼，二层主要功能为：住院病区F、治疗中心；

现3号楼调整为康复医院特需诊疗楼，二层主要功能为：住院病区H、康复门诊；

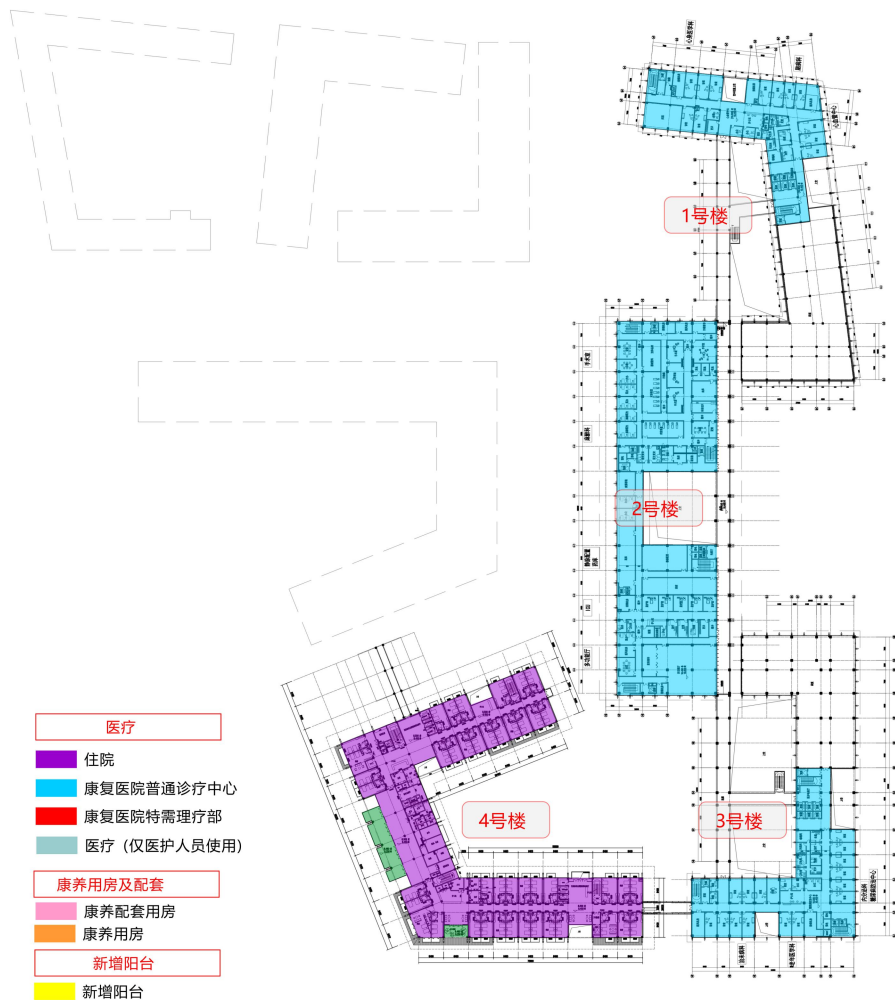
现4号楼调整为康养用房楼，二层主要功能为：康养用房及康养配套；



(拟变更方案)

优化调整 | 3层布局图

(此位置变化对比)



(原审批方案)

在保持建筑平面外轮廓不变的前提下，对建筑平面内部布局进行优化，根据现在康复医院需求调整优化功能房间。

原有1号楼为门诊楼，三层主要功能为：心血管中心；

原有2号楼为医技楼，三层主要功能为：手术室、输血科、麻醉科报告厅、远程会诊中心；

原有3号楼为门诊楼，三层主要功能为：糖尿病防治中心；

原有4号楼为病房楼，三层主要功能为：病房；

现1号楼调整为康复医院病房楼，三层主要功能为：住院病区E；

现2号楼调整为康复医院医技诊疗楼，三层主要功能为：内镜中心、手术室、ICU病房、住院病区G；

现3号楼调整为康复医院特需诊疗楼，三层主要功能为：会诊中心；

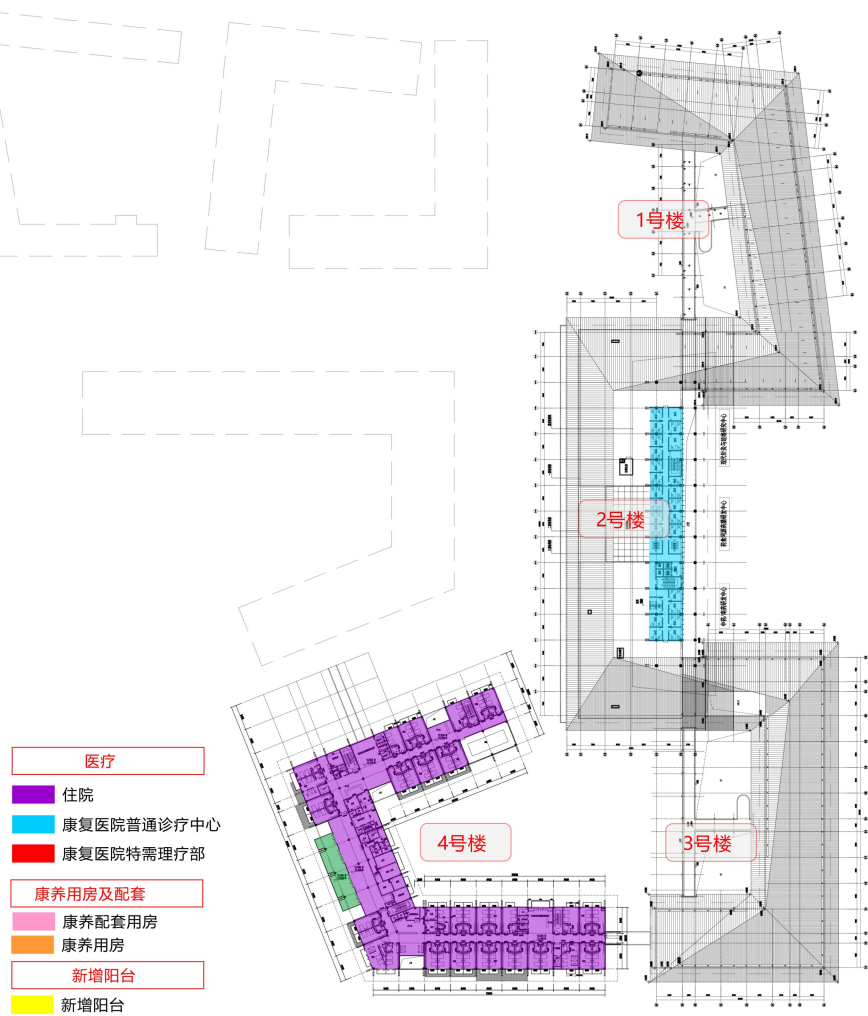
现4号楼调整为康养用房楼，三层主要功能为：康养用房及康养配套；



(拟变更方案)

优化调整 | 4层布局图

(此位置变化对比)



(原审批方案)

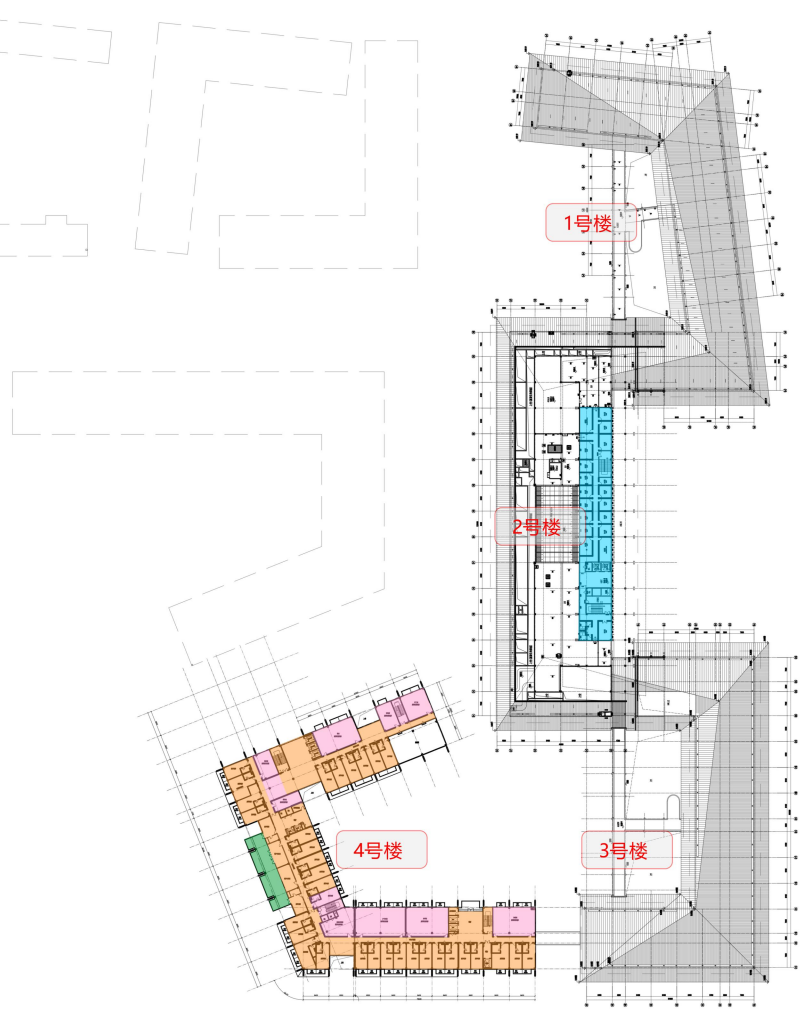
在保持建筑平面外轮廓不变的前提下，对建筑平面内部布局进行优化，根据现在康复医院需求调整优化功能房间。

原有2号楼为医技楼，四层主要功能为：行政办公；

原有4号楼为病房楼，四层主要功能为：病房；

现2号楼调整为康复医院医技诊疗楼，四层主要功能为：医疗附属办公区；

现4号楼调整为康养用房楼，四层主要功能为：康养用房及康养配套；



(拟变更方案)