

区位示意图



海棠区建筑垃圾资源化利用厂

规划修改内容：用地面积约120亩，用地规划性质确定为环卫用地（1309），容积率 ≤ 1.0 ，建筑限高 $\leq 25m$ ，建筑密度 $\leq 40\%$ ，绿地率 $\geq 30\%$ 。同时将地块与规划道路之间夹缝地纳入JBZ-HT02地块，新增用地面积约8亩，新增后规划用地面积42亩，用地规划性质确定为二类工业用地（100102），规划指标不变。



■ 修改前地块指标表

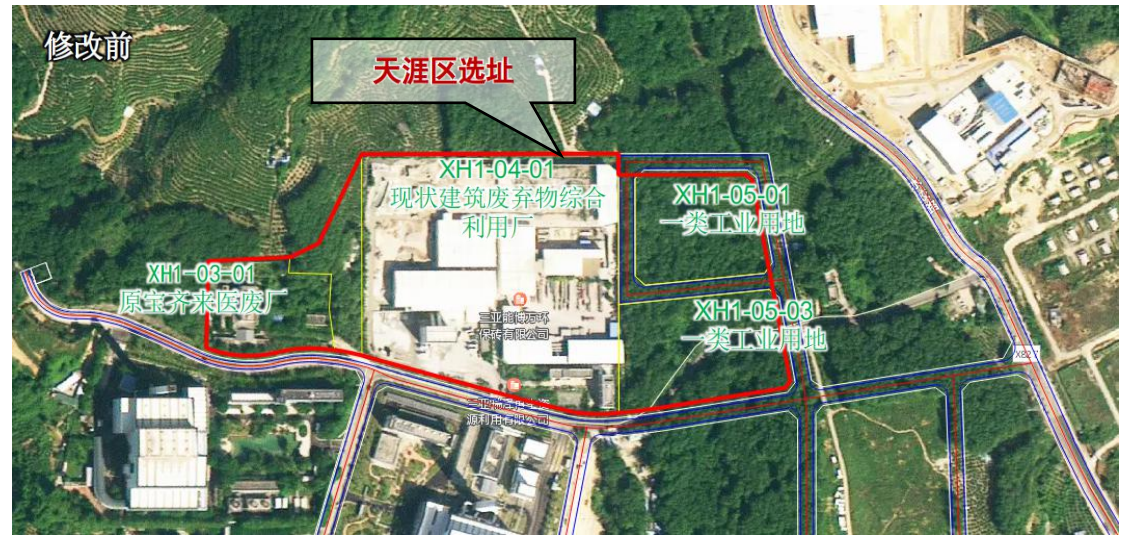
地块编码	用地性质及代码	用地面积 (公顷)	容积率	建筑限高 (米)	建筑密度 (%)	建筑系数 (%)	绿地率 (%)	停车位
JBZ-HT02	二类工业用地 (100102)	2.22	≥ 1.0	≤ 40	≥ 40	≤ 50	≥ 25	0.2个车位/建筑面积100m ²

■ 修改后地块指标表

JZLJ-HTZYH01	环卫用地 (1309)	8	≤ 1.0	≤ 25	≤ 40	—	≥ 30	—
JBZ-HT02	二类工业用地 (100102)	2.79	≥ 1.0	≤ 40	≥ 40	≤ 50	≥ 25	0.2个车位/建筑面积100m ²

三亚建筑废弃物综合利用厂

规划修改内容：将三亚市循环产业园控规中四个地块（XH1-03-01、XH1-04-01、XH1-05-01、XH1-05-03）、内部道路及周边林地合并为JZLJ-TYZYH01地块，用地面积约200亩，用地性质调整为环卫用地（1309），容积率 ≤ 1.0 ，建筑限高 $\leq 50m$ ，建筑密度 $\leq 55\%$ ，绿地率 $\geq 30\%$ 。



■ 修改前地块指标表

地块编码	用地性质及代码	用地面积 (公顷)	容积率	建筑限高 (米)	建筑密度 (%)	绿地率 (%)	停车位
XH1-03-01	环卫用地 (1309)	1.29	≤ 0.55	≤ 35	≤ 40	≥ 35	—
XH1-04-01	环卫用地 (1309)	7.16	≤ 0.80	≤ 50	≤ 55	≥ 20	—
XH1-05-01	一类工业用地 (100101)	1.55	≤ 1.50	≤ 24	≤ 50	≥ 20	93
XH1-05-03	一类工业用地 (100101)	2.02	≤ 1.50	≤ 24	≤ 50	≥ 20	121
—	林地 (03)	0.76	—	—	—	—	—
—	城镇村道路用地 (1207)	0.53	—	—	—	—	—
用地面积合计		13.31					

■ 修改后地块指标表

地块编码	用地性质及代码	用地面积 (公顷)	容积率	建筑限高 (米)	建筑密度 (%)	绿地率 (%)	停车位
JZLJ-TYZYH01	环卫用地 (1309)	13.31	≤ 1.0	≤ 50	≤ 55	≥ 30	—

崖州区建筑垃圾资源化利用厂

规划修改内容：用地面积约139亩，用地规划性质确定为环卫用地（1309），容积率 ≤ 1.0 ，建筑限高 $\leq 25m$ ，建筑密度 $\leq 40\%$ ，绿地率 $\geq 30\%$ 。同时将原规划搅拌站 JBZ-YZYL01地块调整至选址北侧，用地规划性质和指标不变。



地块编码	用地性质及代码	用地面积 (公顷)	容积率	建筑限高 (米)	建筑密度 (%)	建筑系数 (%)	绿地率 (%)	停车位
JZLJ-YZZYH01	环卫用地 (1309)	9.25	≤ 1.0	≤ 25	≤ 40	—	≥ 30	—
JBZ-YZYL01	二类工业用地 (100102)	6.00	≥ 1.0	≤ 40	≥ 40	≤ 50	≥ 25	0.2个车位/建筑面积100m ²

育才建筑垃圾转运调配场

规划修改内容：用地面积约45亩，用地规划性质确定为环卫用地（1309），容积率 ≤ 1.0 ，建筑限高 $\leq 25m$ ，建筑密度 $\leq 40\%$ ，绿地率 $\geq 30\%$ 。



地块编码	用地性质及代码	用地面积 (公顷)	容积率	建筑限高 (米)	建筑密度 (%)	绿地率 (%)	停车位
JZLJ-TY-YCTP01	环卫用地 (1309)	3.00	≤ 1.0	≤ 25	≤ 40	≥ 30	--