

三亚市教育用地布局专项规划
(公示稿)

三亚市自然资源与规划局

目录

一、规划背景	2
二、规划范围	3
三、规划期限	3
四、教育设施配置要求	3
五、幼儿教育（幼儿园）设施用地布局规划	4
六、义务教育设施用地布局规划	5
七、高中与职业教育设施用地布局规划	7
八、其他教育设施用地布局规划	7
九、近期规划	8

附图

一、规划背景

教育是国之大计、党之大计。党的二十大报告明确提出，坚持以人民为中心发展教育，加快建设高质量教育体系，发展素质教育，促进教育公平。加快义务教育优质均衡发展和城乡一体化，优化区域教育资源配置，强化学前教育、特殊教育普惠发展，坚持高中阶段学校多样化发展，办好人民满意的教育。根据中共中央、国务院印发的《中国教育现代化 2035》，到 2035 年，我国要普及有质量的学前教育、实现优质均衡的义务教育、全面普及高中阶段教育、职业教育服务能力显著提升、高等教育竞争力明显提升、残疾儿童少年享有适合的教育、形成全社会共同参与的教育治理新格局。

当前，海南自由贸易港建设正在加快推进，面对人口结构变化、要素流动加快、创新开放扩大、城乡发展融合等新态势。海南省三亚市也在不断深化教育领域改革开放水平，依托三亚崖州湾科教城等平台，引进一系列优质国际教育资源，助推国际教育创新岛建设，打造新时代中国教育开放发展新标杆。虽然目前全市中小学教育事业发展取得了一定成果，但是发展不平衡、不充分的问题依然存在，与广大人民群众“上好学”的迫切需要相比，与海南建设中国特色自由贸易港的使命担当相比，三亚的基础教育发展还有一定的差距和短板。特别是，随着 2022 年三亚市入选全国第二批教育部基础教育综合改革实验区，如何加快健全基础教育公共服务设施配置，完善基础教育治理体系，促进全市教育均衡、协调、高质量发展，已经成为三亚市城乡社会发展建设的一项迫切任务。

教育设施建设水平体现了城市综合服务水平和服务效能，是保障广大人民群众切身利益、支撑社会经济健康协调发展的重要基础，是感受城市发展带来幸福感和获得感的重要衡量指标。为贯彻落实党的二十大精神，响应新时代国家、海南省对于三亚市教育事业发展的新要求，结合《三亚市国土空间总体规划（2021-2035年）》的编制，从三亚市城乡教育设施建设的实际情况、存在问题、发展诉求出发，开展本次教育用地布局专项规划的编制工作，为推动全市教育设施建设均衡、协调、高质量发展，办好市民满意的教育奠定坚实的基础。

二、规划范围

本次规划范围包括三亚市行政辖区，总面积1921.4平方千米。

三、规划期限

本次规划期限至2035年，与三亚市国土空间总体规划保持一致，近期目标年为2025年。

四、教育设施配置要求

规划布局按照“生活圈”理念，以服务半径合理、资源配置有效为原则，差异化布局与预留教育设施空间。在新建片区适当提高标准预留空间，以高标准建基础教育设施促进片区发展，兼顾向城市边缘区、近郊区提供基础教育服务的要求；老城区土地资源有限，采取妥善措施推进教育设施空间的必要整合或置换，为教育设施的建设提供合理空间；农村地区结合村庄布局规划优化中小学、幼儿园布局，改善办学（办园）条件。

五、幼儿教育（幼儿园）设施用地布局规划

（一）设施布局规划

全市规划幼儿教育设施 481 所，共计约 3300 个班。其中，现状保留幼儿园 238 所；规划建设幼儿园 243 所（含新建 227 所，改扩建 16 所）。其中规划独立用地幼儿园 138 所，规划建设幼儿园总用地面积 70.04 公顷。

（二）设施分区配置

1. 崖州区

至 2035 年，规划共设置幼儿园 82 所，规划班级数 360 班，满足规划期内幼儿入园需求。其中，保留 47 所幼儿园，改扩建 4 所幼儿园，新建 31 所幼儿园。规划共设置独立幼儿园 36 所。

2. 天涯区

至 2035 年，规划共设置幼儿园 172 所，规划班级数 1279 班，满足规划期内幼儿入园需求。其中，规划保留 76 所幼儿园。改扩建 2 所幼儿园，新建 94 所幼儿园。规划共设置独立幼儿园 47 所。

3. 吉阳区

至 2035 年，规划共设置幼儿园 169 所，规划班级数 1142 班，满足规划期内幼儿入园需求。其中，规划保留 86 所幼儿园。改扩建 4 所幼儿园，新建 79 所幼儿园。规划共设置独立幼儿园 24 所。

4. 海棠区

至 2035 年，规划共设置幼儿园 58 所，规划班级数 500 班，满足规划期内幼儿入园需求。其中，规划保留 29 所幼儿园。改扩建 6 所幼儿园，新建 23 所幼儿园。规划共设置独立幼儿园 32 所。

六、义务教育设施用地布局规划

(一) 设施布局规划

全市规划独立小学 132 所。其中，现状保留小学 51 所；规划建设小学 81 所（含新建 44 所，改扩建 36 所，迁建 1 所）；撤并小学 26 所。规划建设小学总用地面积 211.82 公顷。

全市规划独立初中 13 所。其中，现状保留初中 1 所；规划建设初中 12 所（含新建 5 所，改扩建 7 所）。规划建设独立初中总用地面积 46.62 公顷。

全市规划完全中学 10 所。其中，现状保留完全中学 6 所；规划建设完全中学 4 所（含新建 1 所，改扩建 3 所）。规划建设独立完全中学总用地面积 87.25 公顷。

全市规划九年一贯制学校 46 所。其中，现状保留九年一贯制学校 10 所；规划建设九年一贯制学校 36 所（含新建 25 所，改扩建 11 所）。规划建设九年一贯制学校总用地面积 159.36 公顷。

全市规划十二年一贯制学校 14 所。其中，现状保留十二年一贯制学校 5 所；规划建设十二年一贯制学校 9 所（含新建 7 所，改扩建 2 所）。规划建设十二年一贯制学校总用地面积 116.92 公顷。

全市规划十五年一贯制学校 3 所。其中，规划改扩建十五年一贯制学校 3 所。规划建设十五年一贯制学校总用地面积 55.38 公顷。

（二）设施分区配置

1. 崖州区

至 2035 年，规划共设置中小学 40 所，规划班级数 1049 班（含一贯制学校与完全中学高中部 164 班）。其中，规划小学 28 所（含保留 13 所，扩建 8 所，新建 7 所），撤并 5 所小学。规划九年一贯制学校 7 所（含保留 1 所，扩建 2 所，新建 4 所）。改扩建初级中学 1 所。保留既有完全中学 3 所。保留既有十二年一贯制学校 1 所。

2. 天涯区

至 2035 年，规划共设置中小学 68 所，规划班级数 2041 班（含一贯制学校与完全中学高中部 183 班）。其中，规划小学 41 所（含保留 17 所，改扩建 16 所，新建 8 所），撤并 8 所。规划九年一贯制学校 17 所（含保留保留 2 所，改扩建 5 所，新建 10 所）。规划初级中学 6 所（含保留 1 所，改扩建 4 所，新建 1 所）。改扩建完全中学 1 所。改扩建十二年一贯制学校 1 所。改扩建十五年一贯制学校 2 所。

3. 吉阳区

至 2035 年，规划共设置中小学 85 所，规划班级数 2730 班级（含一贯制学校与完全中学高中部 251 班）。其中，规划小学 51 所（含保留 16 所，改扩建 9 所，新建 25 所，迁建 1 所），撤并 2 所。规划九年一贯制学校 16 所（含保留 6 所，改扩建 2 所，新建 8 所）。规划初级中学 5 所（含改扩建 2 所，新建 3 所）。规划完全中学 5 所（含保留 3 所，改扩建 1 所，新建 1 所）。规划十二年一贯制学校 8 所（含规划保留 4 所，新建 4 所）。

4. 海棠区

至 2035 年，规划共设置中小学 25 所，规划班级数 863 班（含一贯制学校与完全中学高中部 123 班）。其中，规划小学 12 所（含保留 5 所，改扩建 3 所，新建 4 所），撤并 11 所。规划九年一贯制学校 6 所（含保留 1 所，改扩建 2 所，新建 3 所）。规划初级中学 1 所。规划十二年一贯制学校 4 所（含改扩建 1 所，新建 3 所）。改扩建完全中学 1 所。改扩建十五年一贯制学校 1 所。

七、高中与职业教育设施用地布局规划

至 2035 年，全市布局独立高中 3 所。其中，现状保留独立高中 1 所；规划新建独立高中 1 所（三亚明德双语学校），改扩建 1 所（规划凤凰高中）。规划建设独立高中总用地面积 14.97 公顷。

至 2035 年，全市规划共设置中职院校 8 所。规划保留 3 所学校，续建 1 所。新建垦地融合示范区规划中职学校、南岛规划职业学校 2 所学校。并预留 2 处职业教育用地空间。

八、其他教育设施用地布局规划

（一）特殊教育学校布局规划

至 2035 年，全市规划共设置特殊教育制学校 5 所，保障特殊教育学校“一区一校”。其中，近期保留三亚市特殊教育学校，远期可根据市政府安排调整为十二年一贯制特殊教育学校，并根据实际情况进行改扩建。

（二）国际学校布局规划

至 2035 年，全市规划共设置国际学校 8 所。规划保留三亚外

国语学校、三亚市崖州湾科技城南开中学等 2 所学校。新建三亚明德双语学校、加拿大维多利亚公学三亚学院、龙海南片区规划学校等 6 所学校。

（三）专门学校布局规划

全市规划新建专门学校 1 所，位于育才生态区马亮村。

九、近期规划

考虑完善城区重点地段学位保障。在吉阳区、天涯区，以中小学教学楼改扩建和幼儿园合建相结合的方式为主，提高中小学、幼儿园学位供给，缓解城区内部学位紧张。

提高城区外围地段教育设施覆盖。结合近期城市拓展方向，增加并优化吉阳区海罗、临春、迎宾路等，天涯区育春路、三亚湾，崖州科技城南滨片区等开发地区的学校布局，提高各类教育设施覆盖，便于片区内学生就近入学。

着力打造教育对外开放新高地，推进三亚教育开放和国际化进程。以自贸港政策优势与国际教育创新岛建设为契机，鼓励有条件的学校开办“国际部、国际班”。

规划近期改扩建学校 9 所，其中小学 3 所，初中 1 所，完全中学 2 所，九年一贯制学校 2 所，十二年一贯制学校 1 所。近期新建学校 9 所（含合建幼儿园 3 所），其中小学 2 所，九年一贯制学校 5 所，十二年一贯制学校 2 所。

预计近期可新增幼儿园学位 2000 个，小学学位 16000 个，初中学位 8000 个，高中学位 4000 个。用地面积约 163.54 公顷。

表 1 近期建设项目表

序号	学校名称	所在区	建设类型	学校类型	用地面积（公顷）	实施年份	项目名称
1	三亚市民族中学	吉阳区	改扩建	完全中学	8.59	2023.04-2023.12	民族中学综合楼
2	三亚市育才生态区立才学校	育才生态区	改扩建	九年一贯制	6.35	2023.08-2024.03	立才学校新建综合楼等项目
3	三亚市特殊教育学校	天涯区	改扩建	九年一贯制	3.3	2023.09-2024.12	
4	中国人民大学附属三亚学校	海棠区	改扩建	十二年一贯制	23.19	2023.08-2024.12	人大附中三亚学校二期建设项目
5	迎宾路南规划学校（九中）	吉阳区	新建	十二年一贯制	10.41	2023.09-2025.05	三亚市迎宾路小学、三亚市第九中学
6	万科湖畔规划学校	吉阳区	新建	幼儿园、九年一贯制	6.52	2023.12-2025.12	三亚市望岭路学校
7	三亚市天涯区布甫小学	天涯区	新建	小学	0.98	2024.06-2025.12	布甫片区规划学校
8	三亚市落笔洞路规划学校	吉阳区	新建	十二年一贯制	7.24	2023.12-2025.12	三亚市落笔洞路规划学校
9	三亚市吉阳区海罗小学	吉阳区	改扩建	小学	2.59	2022.12-2024.06	海罗小学改扩建项目
10	三亚市吉阳区干沟小学	吉阳区	改扩建	小学	1.48	2023.07-2024.07	吉阳区干沟小学教学楼建设项目
11	三亚市荔枝沟初级中学	吉阳区	改扩建	初中	3.28	2023.07-2024.07	吉阳区荔枝沟中学教学楼项目
12	临春片区学校	吉阳区	新建	九年一贯制学校	3.36	2024.12-2025.12	新建临春学校项目
13	三亚市天涯区育春路规划学校	天涯区	新建	九年一贯制、幼儿园	4.2	2024.12-2025.12	育春路规划中小学幼儿园项目
14	三亚市天涯区南岛学校	天涯区	新建	九年一贯制	5.83	2023.12-2025.12	三亚南岛学校项目工程
15	三亚市天涯区新天涯中学	天涯区	改扩建	完全中学	12.72	2023.08-2025.05	三亚天涯中学三期项目
16	三亚崖州湾科技城南滨九年一贯制学校项目	崖州区	新建	九年一贯制	5.27	2023.02-2024.08	三亚崖州湾科技城南滨九年一贯制学校项目
17	城东小学	崖州区	改扩建	小学	4.23	2023.08-2025.06	城东小学升级改造建设项目
18	上海外国语大学三亚附属中学	天涯区	新建	幼儿园、小学	54	2023.12-2025.07	上外三亚附中小小学部

附图：

全市规划幼儿园分布图

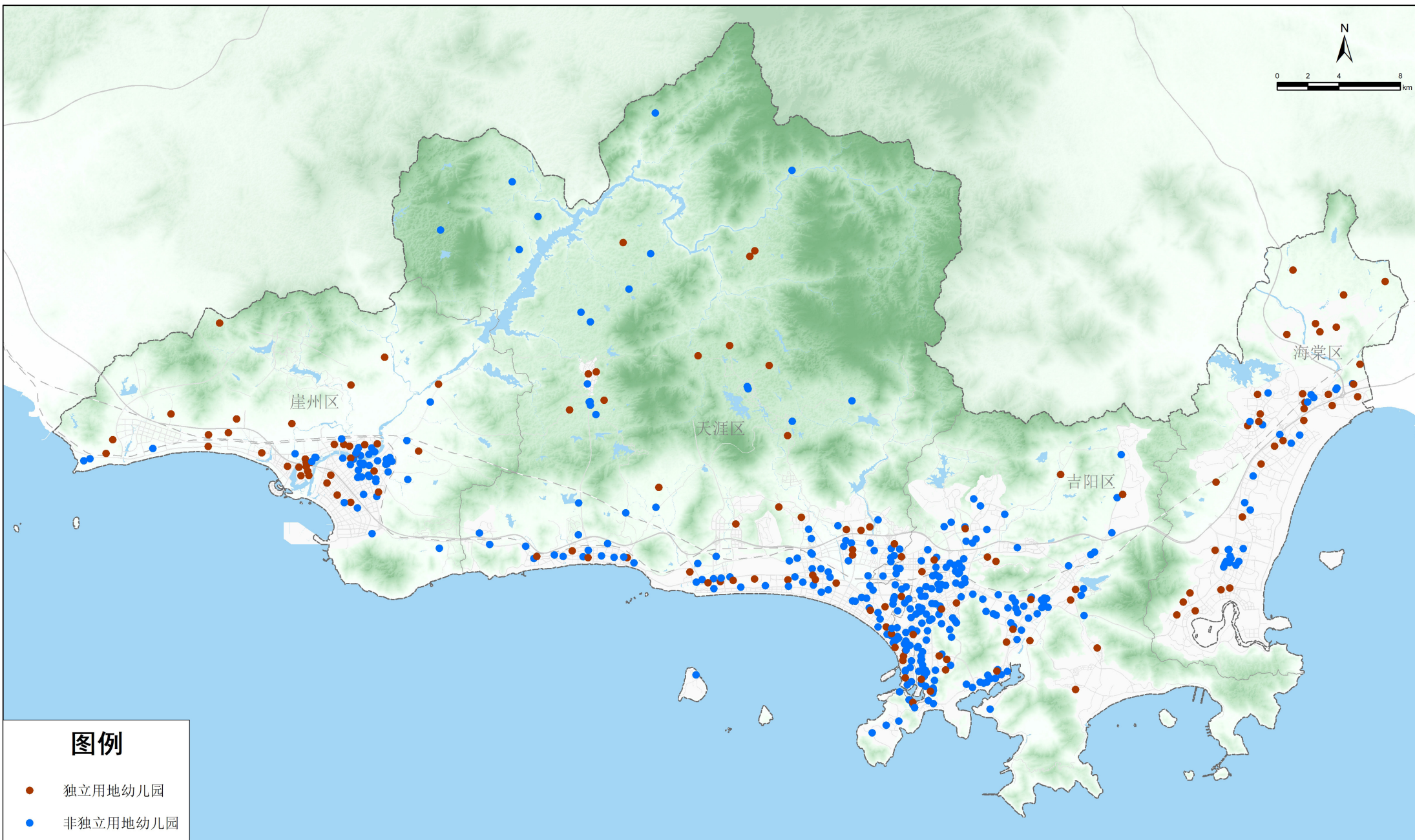
全市规划小学分布图

全市规划初中分布图

全市规划高中分布图

三亚市教育用地布局专项规划

全市规划幼儿园分布图



三亚市教育用地布局专项规划

全市规划高中分布图

